



Før og efter

På Sankt Knud Lavard Skole bliver alle lokaler malet og indrettet i overensstemmelse med den katolske skoles profil: Faglighed og respekt for det enkelte barns værdi

Det ligner kaos som de står der på trappetiger, taburetter, mælkekasser og med få meters mellemrum maler væggene i forskellige farver. Men det er det ikke. De fremmødte 18 forældre er i gang med at omdanne den gamle kælder på Sankt Knud Lavard Skole i Lyngby til et inspirerende arbejdsmiljø for elever og lærere, og denne lørdag formiddag foregår alting efter en detaljeret plan. En plan som bygger videre på de sidste tre års designprojekt hvor også skolegården, flere klasselokaler, faglokaler og SFO'en er blevet malet og indrettet på en måde som ligger i tråd med den katolske skoles værdier.

Fra værdi til indretning

Idémageren bag den nye indretning er Anne Hopmann, mor til to børn på skolen og en baggrund som designansvarlig i et stort, internationalt firma.

Undervejs i processen har hun spurgt både børn, forældre og lærere hvilke ønsker de havde til de forskellige lokaler. Derefter har hun udarbejdet en række udkast, og så har hun sammen med skolens leder, Christa Bonde valgt en løsning der både passer til det enkelte rum og fremstår som en samlet løsning når man



Visuel ro og fleksibilitet

I 3. klasse var væggene tidligere dækket af opslagstavler i forskellige højder og farver mens reolerne var stablet lidt tilfældigt rundt omkring. Nu er tavlerne malet hvide og sat ind i et skinnesystem i to lag med de aktuelle opslag forrest og de mere leksikale plancher og tabeller bagerst. Samtidig er de lave reoler sat på hjul så de kan trilles rundt i klassen når der for eksempel er gruppearbejde. Hver elev har fået sin egen skuffe, malet i indbydende pastelfarver der matcher den Hundertwasser-inspirerede udsmykning ved døren. Og bagerst i klassen hænger en friese med sorte silhuetter af elevernes profiler.



Gangareal inddraget til legerum.



EFTER

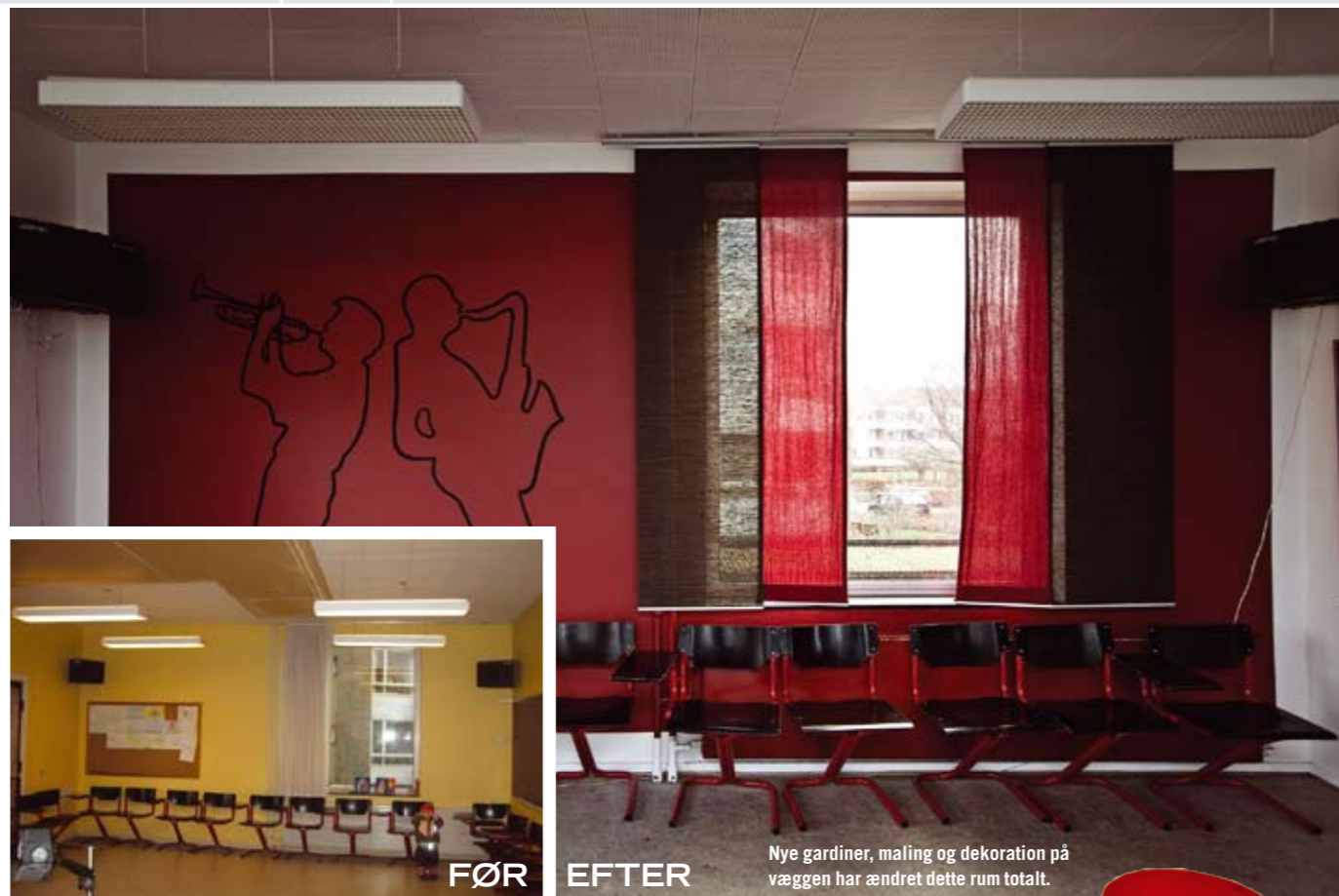
bevæger sig rundt på skolen.

»Jeg har tidligere arbejdet med virksomheder som skulle vise deres profil og deres 'sjæl' i forretningskonceptet. Der tog jeg udgangspunkt i produktet for at se hvordan hele virksomheden - fra møbler på kontoret til selve forretningen og facaden - kan blive gennemsyret af én ting. Og det er det samme jeg gør her på skolen. Prøver at se hvad der er vigtigt for skolen, og hvordan vi kan få det ud i indretningen, så det både har den praktiske funktion der understøtter elevernes indlæringsstile, og skolens profil - og i øvrigt også har en fleksibilitet så lokalerne kan bruges på forskellige måder«, siger Anne Hopmann.

Hun har sammen med skoleleder Christa Bonde udarbejdet en designprofil for skolen som ud over et farvekatalog indeholder nogle overordnede retningslinjer. For eksempel skal lokalerne holdes i lyse farver, der skal være en rolig baggrund ved tavleområdet i undervisningslokalerne, og lokalerne skal både inspirere og give ro til fordybelse. Samtidig har det været vigtigt at lave rammerne fleksible så de giver plads til individuelle behov.

»Det primære for os er at vi er en katolsk skole, og at vi er en lille skole. Her er en nærhed og en ansvarlighed, og man er meget synlig som barn her. For os er mennesket gudskab - og det vil sige at hvert enkelt barn er unikt og noget særligt. Det skulle gerne afspejle sig i hele hverdagen«, siger Christa Bonde.

Derfor har eleverne som noget helt naturligt været medbestemmende i processen. For eksempel har de bestemt at der skal være et kombineret lege- og lektielæringslokale i SFO'en hvor deres ønsker også er blevet imødekommet i form af et 'drengehjørne' og et 'pige-hjørne'. Desuden hænger elevernes egne malerier rundt omkring på skolen, og til en af arbejdsweekenderne stod en af fædrene - en kunstner - for at lave en stor udsmykning til gården sammen med børnene. Hvilket samtidig er et udtryk for at der skal være en vis kvalitet i det



æstetiske udtryk, ligesom lokalerne generelt skal lægge op til faglig fordybelse. For eksempel indgår der nodelinjer i musiklokalets udsmykning ligesom der over tavlen i 3. klasse er blevet plads til en tidslinje hvor årstal og faglig indhold kan skiftes ud efter behov.

»Det er jo ikke sådan at det skal ligne et teenageværelse når man kommer her. Det skal ikke være 'hjemligt'. Det er et undervisningsmiljø. For eksempel er det vigtigt at opslagstavlerne afspejler undervisningen, og der tror jeg godt du kan komme steder hen hvor der hænger en teenageplakat. Men det der er interessant i et undervisningsmiljø, er jo de produkter eleverne selv har lavet - og eksempler på noget de er i gang med at lære«, mener Christa Bonde.

En vigtig sammenkitning

Langt det meste af arbejdet i forbindelse med den nye indretning er blevet udført af skolens forældre og af pedellen. Materialeudgifterne har været små, og i de fleste tilfælde har det faktisk ikke kostet mere end den almindelige vedligeholdelse. Ind i mellem har det dog været nødvendigt at søge hjælp udefra. For eksempel dækkede en lokal fond udgifterne til asfaltarbejde da en del af skolegården skulle omdannes til en grøn 'junglesti'. Det har til gengæld krævet en del formidling og opsøgende arbejde at holde projektet i gang, blandt andet i form af en selvstændig avis om projekt Grøn Gård som blev uddelt til både forældre og mulige sponsorer - og i form af en vedvarende billedstrøm fra arbejdsdagene på skolens hjemmeside.

»Vi bliver selvfølgelig nødt til at gøre en indsats for at kommunikere sådan et projekt ud til forældrene. Men så bliver de også grebet af det - og det giver jo et løft når de kan se hvor meget det rykker på kort tid. Så har de lyst til at komme



for at gøre en forskel«, siger Anne Hopmann. Hun fortæller at hun undervejs har fået en masse positive tilbagemeldinger fra forældrene som møder stadig mere talstærkt frem til de forskellige arbejdsdage. For eksempel var der næsten fuldt hold da 3. klasse skulle indrettes, og selv når kælderens skal males, bakker forældrene op. I denne omgang er forældrene troppet op to lørdage i træk - i sidste weekend for at give det hele en gang grundmaling og så i dag for at sætte farver på. I mellemtiden har pedellen og en af forældrene, Erik Siggaard sørget for indkøb af store træplader og opsætning af de nye buer som bryder den lange gang og skaber et rum til skolebuden. Og faktisk ser det hele ud til at gå efter planen så alt bliver nået, og gangen står færdig da forældrene går hjem klokken 15. Men det er også vigtigt, mener Erik Siggaard som i dagens anledning hjælper med at holde styr på tropperne. Der er ikke noget så demotiverende som at møde frem for at yde et frivilligt stykke arbejde og så opleve at tingene ikke bliver færdige eller måske endda skal laves om fordi projektet ikke var ordentlig planlagt. Til gengæld skaber det en synergieffekt på hele skolen når alting klapper.

»Det har helt klart en værdi at vi viser børnene en ansvarsfølelse omkring skolen. Samtidig er lærerne jo i høj grad med til at bestemme hvordan lokalerne skal indrettes og for dem betyder det meget at vi som forældre møder op og bruger en weekend på at give dem nogle gode rammer til hverdag. At vi bakker dem op i deres arbejde. Og på den her måde bliver vi alle sammen mere involveret end hvis vi købte os fra det hele. Det er en sammenkitning af det hele - børn, forældre og personale«, siger Erik Siggaard.

redaktionen@frieskoler.com

